

# Informe de sostenibilidad 2022



Cultivamos  
el presente para  
un futuro  
sostenible



# Contenido

Acerca de este  
reporte

**01**

Mensaje de la  
Administración

**02**

Acerca de  
CFS Logistics

**03**

Estrategia y  
sostenibilidad

**04**

Entorno económico

**05**

Entorno social

**06**

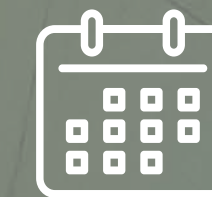
Entorno ambiental

# Acercas de este reporte

(2-2) (2-3) (2-4)



Bajo el estándar del **Global Reporting Initiative (GRI)**, en su opción “en referencia”.



Información correspondiente al período comprendido entre el **1** de enero y el **31** de diciembre de 2022.




Reporte sobre **resultados** de la gestión y cumplimiento de **metas** de **CFS Logistics**.

01

Mensaje de la Administración

# Cultivamos el presente para cosechar un futuro sostenible

Somos una compañía en constante aprendizaje, consolidación y crecimiento. Nos mantenemos firmes y resilientes en medio de los desafíos que nos imponen la naturaleza, el mercado y el contexto global, porque para todos es claro el propósito de ser generadores de cambio y cultivar bienestar para nuestros grupos de interés y el planeta.

-  [Cifras destacadas](#)
-  [Hechos relevantes](#)

## Nuestro equipo es el motor que nos impulsa

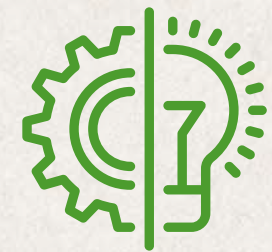
El trabajo con pasión de nuestros colaboradores, su cercanía, compromiso y la constante búsqueda de hacer bien las cosas nos permitieron **fortalecer vínculos internos y consolidar la cultura organizacional que nos caracteriza**. Por eso, al cierre de 2022 podemos decir que, en equipo con todos nuestros colaboradores, dejamos una huella social a través de las acciones que emprendimos.

Cada uno, desde el desempeño de su rol **entregó lo mejor de sí para afrontar un contexto retador**, materializar nuestros objetivos estratégicos en resultados que nos llenan de orgullo y cosechar **un futuro sostenible juntos**.



## Nuestros negocios en el 2022

Las dificultades provocadas por las condiciones climáticas y la alta volatilidad del mercado con su correspondiente impacto en los precios de las materias primas, afectaron directamente la producción y, por consiguiente, los demás negocios, durante el segundo semestre de 2022. Esto significó una caída frente a las metas y proyecciones de las empresas del Grupo GreenLand.



Los **cambios** por los que atraviesa la **organización** responden a una **definición estratégica inmersa** en nuestra dinámica, que **nos reta** permanentemente.



## Somos Carbono Neutro

**En 2022 cumplimos con la meta que Colombia se propuso hacia 2050:** ser carbono neutro. Este reto del país se convirtió en el nuestro, porque estamos convencidos de que una gran responsabilidad que tenemos como empresarios es dejar una huella positiva para las futuras generaciones.

Con esta premisa en mente nos abrimos camino hacia la certificación entregada por el Instituto Colombiano de Normas Técnicas y Certificación (ICONTEC), enmarcada en nuestro compromiso con la sostenibilidad y la ejecución de un **plan orientado a la reducción de emisiones en CFS Logistics.**

Para obtenerla desarrollamos **campañas de sensibilización ambiental en nuestros equipos de trabajo**, adquirimos bonos en proyectos forestales a través del Programa de Eficiencia Energética.



Esta **certificación** es resultado del **compromiso** de nuestros **colaboradores** con la **sostenibilidad como cultura** y como camino para dejar una **huella positiva** en el mundo.

## Le apostamos al desarrollo humano y social

A través de la Fundación GreenLand (FGL), que en 2022 celebró **35 años de trabajo con las comunidades vecinas a nuestras operaciones**, adelantamos programas sociales desde los pilares de Formación para la vida, Vivienda más allá de las paredes, Salud y nutrición, Deporte social y competitivo, y cultura.

Asimismo, desde nuestro equipo de Talento humano promovimos **la igualdad de oportunidades para las mujeres y los jóvenes**, mejoramos el índice de empleabilidad y apalancamos el relevo generacional.

Cabe destacar, también, que este año **fortalecimos la cultura organizacional de manera transversal**, con un resultado que para nosotros es clave cuando se trata de lograr los objetivos corporativos: la cohesión de los equipos.

## Aquí estamos y aquí vamos

Seguiremos apostándole:



A Colombia como país en el que generamos desarrollo y buscamos nuevos negocios.



Al foco en los desafíos que el contexto social, político y económico nos plantean para alcanzar la competitividad esperada, generar bienestar y calidad de vida a las personas con las que nos relacionamos, y contribuir a la transformación regional y nacional.



Al trabajo con las instituciones, entidades públicas y privadas, y las comunidades para materializar nuestro propósito de Cultivar bienestar para cosechar un futuro sostenible.





# Cifras destacadas



**+ de 32.000**  
contenedores movilizados.



**+ de 450** beneficiarios  
de programas sociales.

**209 colaboradores**



**18 países**  
a los que llegamos  
con nuestros servicios.



**35 años**  
de gestión social a través de la  
Fundación GreenLand (FGL).

**CARBONO  
NEUTRO**

## Hechos relevantes

# Gestión sostenible: Grandes desafíos para todos

### Comprometidos con la Inversión Social Privada

Por nuestro aporte social a las comunidades de las regiones donde operamos, fuimos reconocidos como una de las empresas con mejor desempeño en la dimensión de Focalización en poblaciones vulnerables y rurales, dentro del Índice de Inversión Social Privada, IISP.

Así mismo, participamos en la primera Cumbre de ISP como panelistas en el foro Sistemas Agroalimentarios Sostenibles, acompañados de la Cooperativa Colanta, Mondelēz International, Juan Valdez Café y Ecopetrol.



Somos una empresa Carbono Neutro. Nos propusimos esta **meta de sostenibilidad a 2022**, alineada con los objetivos sostenibles del país a 2050, y obtuvimos la **certificación** como empresa **Carbono Neutro** por el **ICONTEC**.



### 35 años de gestión social

La Fundación GreenLand (FGL) cumplió 35 años cultivando un mejor futuro social a través de cuatro pilares: Formación para la vida, Salud para el bienestar de las familias, Deporte social y competitivo, y cultura, y vivienda más allá de las paredes e infraestructura comunitaria. **Esta gestión fue reconocida por Camacol Antioquia y la Alcaldía de Apartadó como resultado del aporte que hacemos al desarrollo de nuestras comunidades.**

### Cultivar bienestar es nuestra prioridad

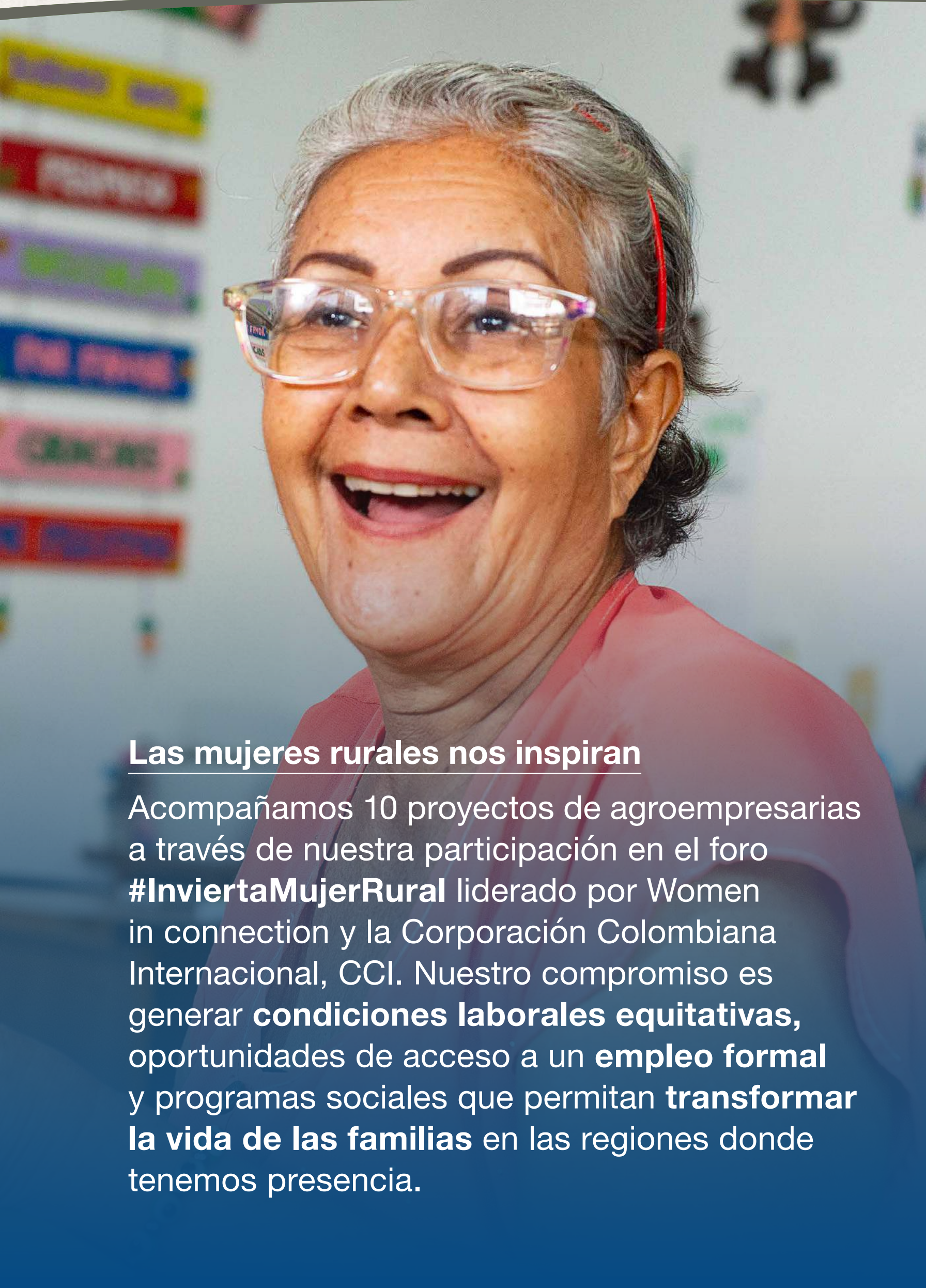
Nuestros colaboradores y sus familias disfrutaron del Festival de la Salud, quienes accedieron a consultas médicas con especialistas y a la entrega de medicamentos en medio de actividades recreativas y pedagógicas.



### Nuestro objetivo es ser agentes de desarrollo social

La Fundación GreenLand fue reconocida por Comfama como **proveedor consciente**, gracias al compromiso que tenemos como **agentes de cambio social**.



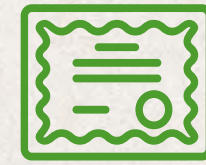


### Las mujeres rurales nos inspiran

Acompañamos 10 proyectos de agroempresarias a través de nuestra participación en el foro **#InviertaMujerRural** liderado por Women in connection y la Corporación Colombiana Internacional, CCI. Nuestro compromiso es generar **condiciones laborales equitativas**, oportunidades de acceso a un **empleo formal** y programas sociales que permitan **transformar la vida de las familias** en las regiones donde tenemos presencia.

### Igualdad de oportunidades y equidad de género

Nuestro Comité de Mujeres impulsó la equidad de género a través de estrategias de sensibilización y reconocimiento a la esencia de la mujer en las dimensiones familiar, social y laboral. Algunas de las actividades adelantadas en 2022 fueron:



Diplomado **“Equidad de género”** con el Observatorio de la Mujer de Cali.



Lanzamos el concurso **“El hogar es de todos”**, para incentivar la corresponsabilidad de las labores del hogar.



Mediante la campaña **“Mujeres que inspiran”** dimos a conocer las integrantes del comité y su contribución laboral y familiar.



### En Urabá vivimos el fútbol

Con el apoyo de nuestra Fundación GreenLand (FGL), el Fondo de Empleados -Fegreen- y la Caja de Compensación Familiar Comfama realizamos la quinta versión del Torneo de Fútbol, con la participación de 39 equipos y 840 empleados. Asimismo, llevamos a cabo el Campeonato infantil con 80 hijos de nuestros colaboradores.

# 02

Acerca de CFS Logistics

# Cultivamos un presente sostenible

En CFS Logistics cultivamos el presente para cosechar un mejor futuro. Por eso, trabajamos con pasión, cercanía, transparencia y excelencia. Esos valores los vivimos a diario en todas las acciones que emprendemos a través de nuestros negocios.

- + [Acerca de CFS Logistics](#)
- + [CFS Logistics en el mundo](#)
- + [Asociaciones](#)



# Acerca de CFS Logistics

(2-1) (2-6)



Somos una  
compañía  
colombiana  
conformada por  
**209**  
colaboradores.



Contribuimos a la  
**transformación**,  
el desarrollo y el  
mejoramiento de la  
**calidad de vida** de  
las comunidades en los  
**territorios**  
donde operamos.



Promovemos la  
**sostenibilidad.**

# Acercas de CFS Logistics



**CFS Logistics hace parte de GreenLand. De esta manera, cada uno de los negocios que conforman nuestro grupo empresarial está orientado al propósito de Cultivar bienestar. Nos une la misma filosofía y el espíritu de contribuir a la construcción del país que queremos.**



## AgroGreenLand

En nuestros cultivos, cosechamos frutos naturales, sanos y frescos, que aportan a un estilo de vida saludable. Nuestro compromiso y experiencia en el agro nos ha permitido desarrollar capacidades para operar y generar valor a través de diversos cultivos.



Producción y comercialización de banano, a través de 36 fincas propias y 3 externas, y comercialización de plátano de productores locales.



Producción y comercialización de aguacate Hass sostenible.

## InduGreen

La experiencia y el conocimiento que hemos adquirido en nuestros negocios nos han llevado a desarrollar más oportunidades para integrarnos verticalmente y sumarle valor a la cadena productiva de nuestras empresas y de futuros aliados.



Fábrica de insumos plásticos para la agroindustria.



Industria de cajas de cartón corrugado, esquineros y etiquetas autoadhesivas.

## ServiGreenLand

La construcción de confianza es un pilar fundamental y la entregamos a través de soluciones seguras y de generación de valor para el sector agroindustrial y de logística.

### CONTROL B

Contribuimos a la sanidad de los cultivos, a través de la aspersión aérea con aviones y drones. Además, muy pronto, desde nuestro laboratorio, desarrollaremos microorganismos benéficos para la agricultura.



Aportamos a la generación de conexiones que trascienden, gracias a nuestra experiencia como operadores portuarios especializados en el manejo de carga refrigerada, carga suelta, y carga contenerizada, con infraestructura y capacidades para operaciones de crossdocking, de carga y descarga de barcos, de transporte fluvial y marítimo.

## Fundación GreenLand (FGL)



Generamos relaciones de valor con las comunidades en las áreas de influencia del Grupo GreenLand, a través 4 pilares estratégicos: Formación para la vida, Deporte y cultura, Vivienda más allá de las paredes, y Salud y nutrición.

# CFS Logistics en el mundo

## Nuestras operaciones en Colombia

Desde nuestras operaciones en Colombia, llegamos con nuestros productos y servicios a diferentes latitudes del mundo.



## Destinos

Desde nuestras operaciones en Colombia, llegamos con nuestros productos y servicios a diferentes latitudes del mundo.



Las líneas marítimas que atendemos tienen como destino principal los siguientes países europeos:

- **Inglaterra, Bélgica, Holanda y Alemania.**
- Algunos países mediterráneos como **España.**
- También **Estados Unidos** (costa este y oeste).
- Algunos destinos exóticos como Martinica y Guadalupe.
- Además de las conexiones con **Asia**, para la que los **países centroamericanos** son la plataforma.



# Asociaciones

(2-28) Somos miembros de diversas entidades e instituciones que se dedican al fortalecimiento de las actividades relacionadas con los negocios de nuestro grupo empresarial y que contribuyen, desde su filosofía, a la generación de oportunidades y al progreso del país y de las comunidades con quienes trabajamos para construir conjuntamente.



# 03

Estrategia y sostenibilidad

# Cultivamos el presente para un futuro sostenible

Desde nuestra esencia como agricultores, nuestra misión es cultivar la tierra, cosechar los frutos y cuidar el campo, como una de las principales fuentes para la seguridad alimentaria en el mundo, con un propósito claro: generar condiciones de bienestar para las personas de las regiones y las comunidades donde operamos.

- + Las personas en el centro
- + Un medio ambiente en equilibrio
- + Nos inspira un propósito
- + Valores
- + Pilares estratégicos
- + Nuestro enfoque de sostenibilidad
- + Actuar bien es cultivar bienestar
- + Contribución a los ODS 2030



# Las personas en el centro



Promovemos la **igualdad** de oportunidades mediante un **empleo digno** para todos.



Somos **agentes** de cambio y generadores de **bienestar**.



Las **personas** son el **eje** de todas **nuestras** acciones.



Reconocemos a nuestros **colaboradores** y a las **comunidades** como el motor de nuestra organización.



Preservamos y cuidamos el medioambiente.

# Un medio ambiente en equilibrio

Somos una compañía Carbono neutro. Esto nos exige un plan de mitigación de las emisiones en nuestra operación y manejar los recursos naturales de acuerdo con ese estándar.



Implementamos acciones para mitigar y reducir impactos del

**cambio climático.** 




El agua es la **vida de los ecosistemas!** 

Por eso, la gestionamos de manera responsable.



Estamos comprometidos con el  **cuidado de la biodiversidad.**



Manejamos de manera **responsable** los residuos. 

# Nos inspira un propósito

Cultivamos bienestar para gestionar una transformación positiva en las personas, generar valor en las regiones donde operamos y preservar el medioambiente.



**La apuesta de ServiGreenLand**  
Facilitamos los negocios de nuestros clientes y **entregamos al mercado servicios con altos estándares de calidad, seguridad y confiabilidad.**



# Valores

Lo que nos diferencia



**Rendimos cuentas**

Somos **transparentes,** resilientes y cercanos



**Hacemos que las cosas pasen**

Trabajamos con **pasión**



# Pilares estratégicos

Los ejes de nuestra gestión



**Entender**

las necesidades del mercado y del cliente, enfocados en un servicio cercano



**Sostenibilidad** como parte integral de la responsabilidad del negocio



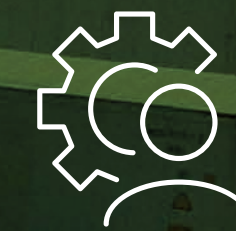
**Hacer** las cosas bien



**Cultura del costo**



**Gestión de riesgos**



**Productividad y eficiencia**



**Optimización**



**Cumplimiento**

de la normatividad interna y externa, y respeto por las instituciones



La **mejor** gente en el mejor lugar para trabajar



# Nuestro enfoque de sostenibilidad

(2-22)

La sostenibilidad está inmersa en nuestra estrategia corporativa. Este enfoque lo traducimos en acciones económicas, sociales, ambientales y de gobierno corporativo sostenibles. Estamos convencidos de que la gestión de los equipos debe estar orientada a contribuir con los Objetivos de Desarrollo Sostenible para 2030, a partir de cada uno de los asuntos materiales que hemos definido junto a los grupos de interés con los que trabajamos.



## De cara al futuro

Los asuntos materiales más relevantes para nuestra organización los definimos desde 2020 y los verificamos año tras año con base en el entorno, las dinámicas del sector y las expectativas de nuestros grupos de interés, de acuerdo con los estándares de Global Reporting Initiative (GRI) y la norma AA1000 de Accountability. De esta manera generamos permanentemente impactos significativos y agregamos valor a mediano y largo plazo.

## Materialidad

(3-1) (3-2)

### Asuntos materiales

- 1 Nuestra gente: Equipo de trabajo
- 2 Ambiente saludable y seguro
- 3 Nuestra gente: Comunidades
- 4 Gestión de emisiones y cambio climático
- 5 Excelencia operativa
- 6 Gestión de agua
- 7 Gestión de energía

### Asuntos de gestión y monitoreo

- 8 Gestión de clientes
- 9 Gestión de residuos
- 10 Biodiversidad
- 11 Gestión de abastecimiento
- 12 Gobierno corporativo
- 13 Economía circular
- 14 Innovación





### Relaciones cercanas y de confianza

(2-29) Nuestras relaciones son respetuosas, transparentes y cercanas. Creemos que esa es la manera de generar vínculos duraderos, que faciliten el logro de los objetivos, la toma de decisiones, el trabajo en equipo y las conversaciones constructivas que suman a nuestro propósito y lo enriquecen más allá del negocio, desde nuestra responsabilidad como ciudadanos corporativos y agentes de cambio en la sociedad.

Por lo tanto, somos receptivos e interactuamos de manera orgánica y frecuente con todos nuestros grupos de interés, con el fin de conocer sus necesidades, sus puntos de vista y sus apuestas, para participar como equipos interdisciplinarios, diseñar estrategias pertinentes y fortalecer canales de comunicación que faciliten el intercambio de información, conocimiento e iniciativas.



### Vínculos estratégicos

Nuestro comité directivo define las prioridades, los objetivos y la viabilidad de los retos y las metas trazadas, para que estén enmarcados en nuestro propósito superior y en los valores corporativos que nos identifican.

Son los líderes de cada uno de nuestros negocios quienes reciben el encargo de gestionar el relacionamiento con los grupos de interés, a partir de estas definiciones estratégicas.



# Estrategia de relacionamiento



## Una manera de ser y hacer

La política de sostenibilidad en GreenLand es nuestra forma de gestionar los negocios y promover una cultura en la que todos los colaboradores compartan el propósito del grupo empresarial, a partir de sus acciones en el día a día.

[Conoce nuestra Política de sostenibilidad](#)



# Actuar bien es cultivar bienestar

## Somos íntegros y transparentes

(3-3) Sabemos que la confianza es la base de la sostenibilidad y que para ganarla y mantenerla, nuestra actuación tiene que ser transparente en todos los niveles, en todos los sentidos y en cada una de las empresas del grupo. Por lo tanto, nuestros líderes contribuyen a que la toma de decisiones sea consciente y refleje nuestra integridad, y a que la información que les entregamos a nuestros grupos de interés sea oportuna y veraz.

## Trabajamos en equipo

En GreenLand, estamos en constante evolución para hacer mejor las cosas cada día, siempre poniendo por delante el mejoramiento continuo para generar bienestar en

la gente y para preservar el medioambiente.

Nuestros equipos directivos son los encargados de alinearnos y orientarnos hacia las mejores prácticas de gestión y el logro de los retos que nos proponemos cada año.

Las dos instancias de gobierno y decisión con las que contamos en nuestro grupo empresarial definen, lideran y monitorean el cumplimiento de esos objetivos estratégicos en el corto, mediano y largo plazo.

## 1. Asamblea general de accionistas GreenLand

(2-9) (2-10) (2-11) (2-12) (2-13)

(2-14) Es nuestra principal instancia de gobierno. Su función es dirigir y decidir sobre los asuntos más relevantes del grupo empresarial.

## 2. Dirección ejecutiva GreenLand

Implementa la estrategia, gestiona el cumplimiento de los objetivos y se encarga del relacionamiento directo con nuestros grupos de interés. De igual forma están los líderes de soporte

corporativo transversal, quienes orientan y ejecutan los procesos que acompañan la gestión de los negocios y del grupo empresarial, con excelencia operativa y altos estándares de servicio.

**Otras Gerencias del Soporte Corporativo**  
Ledis García, Gerencia de Gestión Humana; Carlos Lopera, Gerencia de Tecnología de Información; Efraín Rodas, Gerencia de Control Negocios; Óscar Rivas, Gerencia de Proyectos.

 <p><b>Douglas Abaunza</b></p> <p>Gerencia de Producción Agrícola</p> 	 <p><b>Santiago Echeverri</b></p> <p>Gerencia Agricultura y Ambiental Aguacate</p> 	 <p><b>Alberto Fernández</b></p> <p>Gerencia de CFS Logistics</p> 	 <p><b>Pedro Pablo Correa</b></p> <p>Gerencia de Operación Control B</p> 	 <p><b>Juan Felipe Laverde</b></p> <p>Gerencia Fundación GreenLand (FGL)</p> 	 <p><b>Juan Diego Trujillo</b></p> <p>Gerencia Legal</p> 	 <p><b>Carolina Correa</b></p> <p>Secretaría General</p> 	 <p><b>Janeth Quiroz</b></p> <p>Gerencia Administrativa y de Tecnología</p> 	 <p><b>Carlos Mesa</b></p> <p>Gerencia Comercial</p> 	 <p><b>Javier Ochoa</b></p> <p>Gerencia de Planeación y Proyectos</p> 
-------------------------------------------------------------------------------------------------------------------------------------------------------------------------------------------------------------------------------------------	---------------------------------------------------------------------------------------------------------------------------------------------------------------------------------------------------------------------------------------------------------	-----------------------------------------------------------------------------------------------------------------------------------------------------------------------------------------------------------------------------------------	---------------------------------------------------------------------------------------------------------------------------------------------------------------------------------------------------------------------------------------------------	-------------------------------------------------------------------------------------------------------------------------------------------------------------------------------------------------------------------------------------------------------	-----------------------------------------------------------------------------------------------------------------------------------------------------------------------------------------------------------------------------------	-----------------------------------------------------------------------------------------------------------------------------------------------------------------------------------------------------------------------------------	------------------------------------------------------------------------------------------------------------------------------------------------------------------------------------------------------------------------------------------------------	-------------------------------------------------------------------------------------------------------------------------------------------------------------------------------------------------------------------------------	------------------------------------------------------------------------------------------------------------------------------------------------------------------------------------------------------------------------------------------------

## Comités corporativos GreenLand

(2-23) Están conformados por colaboradores del grupo, quienes velan por los intereses de la organización y de los trabajadores, acompañados por la alta dirección.



**Comité estratégico**



**Comité de convivencia**



**Copasst**



**Comité de mujeres**



### Comité de sostenibilidad

Da las pautas para nuestra gestión social, ambiental y de una cadena de valor responsable. Con el apoyo de un comité ejecutor de sostenibilidad y un equipo de comunicaciones, orienta a la organización en los diferentes estándares nacionales e internacionales relacionados con la sostenibilidad empresarial.



### Comité de auditoría y financiero

Apoya a la Junta Directiva en la revisión de la integridad de los estados financieros de la Compañía, el cumplimiento de los requisitos legales y normativos aplicables al Grupo, la calificación e independencia de los auditores externos, la aplicación de los procedimientos de auditoría interna y la gestión de riesgos y la efectividad del sistema de control interno, fomentando así el mejoramiento continuo y la adecuada implementación de las políticas.

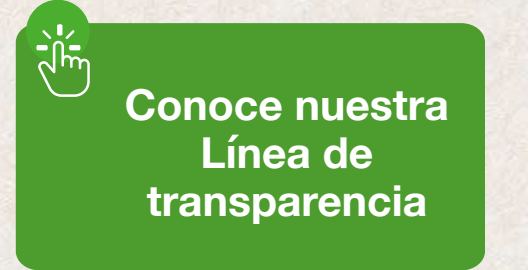
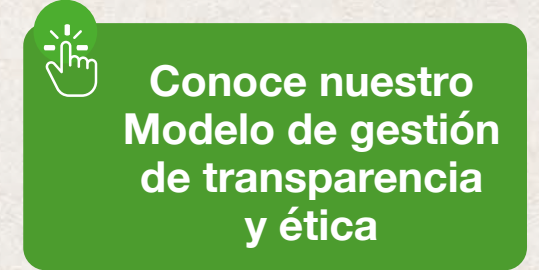
## Ética y transparencia: actuar bien es cultivar bienestar

Hacemos las cosas pensando siempre en el bienestar y en el impacto positivo que podemos generar a nuestro alrededor, con honestidad, coherencia y apegados a la verdad. Nuestra gestión está basada en altos estándares de excelencia humana y profesional.

Durante 2022, llevamos a cabo la campaña de comunicación “Actuar bien es cultivar bienestar”, con la que, además de sensibilizar y atar nuestro propósito superior a la forma en que actuamos, explicamos de una manera muy cercana los elementos que componen nuestro Modelo de gestión de transparencia y ética.

## Modelo de gestión de transparencia y ética

Promovemos un comportamiento ejemplar, para construir relaciones transparentes con los diferentes grupos de interés.



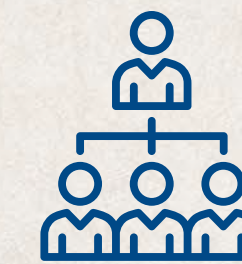
## Política anticorrupción GreenLand

(205-2) (205-3)

Comunicamos nuestras políticas y procedimientos anticorrupción al 100% de los empleados administrativos y operativos, y a miembros del Órgano de gobierno corporativo.

Además, no se presentaron incidentes de corrupción confirmados.

### Empleados informados



**6** miembros del Órgano de **gobierno corporativo.**



**671** empleados administrativos.



**4.892** empleados operativos.

# Avanzamos hacia los ODS para 2030

Aportamos de manera decidida a los Objetivos de Desarrollo Sostenible (ODS).

## Transversal

- Participación en alianzas con instituciones públicas, privadas, sociales y de cooperación internacional, alrededor de diferentes temáticas, para consolidar la estrategia de sostenibilidad en las regiones donde operamos.



- **Recuperación nutricional de niños** menores de 7 años y gestantes.
- **Prevención de la desnutrición crónica** de niños, niñas y madres gestantes con la entrega de Bananut (harina de banano nutricional).

- Promoción de la salud y **prevención de los riesgos ocupacionales y riesgos en el hogar**, mediante los festivales de salud y las acciones pedagógicas de orientación y atención.
- **Formación en habilidades, equidad, oficios y competencias técnicas** para los colaboradores y sus familias.

- Promoción de la **inclusión educativa** con políticas y procedimientos claros de no **discriminación contra las mujeres y grupos vulnerables**.
- Vinculación en **alianzas regionales que mejoran la calidad de la educación** de los jóvenes.

- Con foco en la **igualdad de oportunidades como una de nuestras premisas de sostenibilidad**, trabajamos por la participación femenina en los procesos agroindustriales, mediante la generación de empleo formal, con equidad, trato digno y sin discriminación.
- Promoción de los **espacios de participación para el liderazgo comunitario y de género**.



- Fomento a **espacios de formación, participación y liderazgo comunitario**, para alentar la convivencia y la promoción de los derechos fundamentales del ser humano.

- **Certificación Carbono Neutro.**
- **Estrategias de madurez** en toda la cadena alrededor de la gestión del agua, la energía y el uso de residuos en proyectos de economía circular.

- Acceso a vivienda nueva y al mejoramiento de las viviendas actuales desde el pilar **Vivienda más allá de las paredes** de nuestra Fundación GreenLand (FGL).

**Conoce más sobre nuestras comunidades**

- Mejoramiento y **control en la disponibilidad del suministro de agua potable** en las sedes de la empresa y en los hogares, con el proyecto Vivienda Saludable.
- **Medición de la huella hídrica**, cumplimiento de concesiones y desarrollo de proyectos de recolección de agua lluvia.
- **Instalación de pozos sépticos en las unidades sanitarias de las sedes educativas**, para garantizar la gestión del agua, el saneamiento y la práctica de hábitos saludables.

- Generación de empleos directos e indirectos.
- **Desarrollo local en las regiones** en las que estamos presentes.

**Conoce más sobre nuestros colaboradores**

## 04

Entorno económico

# Cultivamos el progreso

La excelencia operativa, la productividad, el control del costo, la calidad, la optimización, el servicio y la sostenibilidad son parte de los objetivos estratégicos que perseguimos para transformar y cultivar bienestar.

- + Nuestra cadena de valor
- + Nos alineamos con estándares internacionales
- + Desempeño de nuestro negocio
- + Creamos alianzas para el desarrollo

[Ver cifras](#)

# Nuestra cadena de valor

(3-3) Planificar, ejecutar y controlar los procesos y recursos con base en estándares de calidad competitivos son los tres componentes del enfoque de gestión en CFS Logistics que, sumados a la referenciación constante, el análisis y la mejora continua, nos garantizan la excelencia operativa.

Implementamos programas tecnológicos y esquemas de auditoría para conocer y monitorear los indicadores de negocio, reaccionando oportunamente para corregir lo que no funciona y mantener la productividad, la calidad y el control del costo como fuentes de valor agregado y generación de confianza y seguridad.



Contamos con **equipos focalizados**, comprometidos y con claridad de sus responsabilidades en la búsqueda permanente de los **resultados** que nos permiten **cumplir la promesa** a nuestros clientes y grupos de interés.



Nos apasiona y caracteriza un **liderazgo firme y cercano**, lo que nos permite tener en nuestra organización la **mejor gente en el mejor lugar para trabajar**.





# Nos alineamos con estándares internacionales



## PBIP

Nuestras instalaciones portuarias de **Nueva Colonia y Zungo** se encuentran certificadas por la norma internacional PBIP, **Protección de Buques e Instalaciones Portuarias**, que busca generar e implementar **condiciones propicias de seguridad** para los empleados en nuestros terminales portuarios. En el 2021 esta certificación fue otorgada hasta septiembre de 2025.



## BASC

Nuestra operación logística está **certificada por la norma BASC** (Coalición Empresarial para un Comercio Internacional Seguro), **alianza empresarial internacional** que promueve un **comercio seguro en cooperación** con gobiernos y organismos internacionales.



## NGS

### NGS

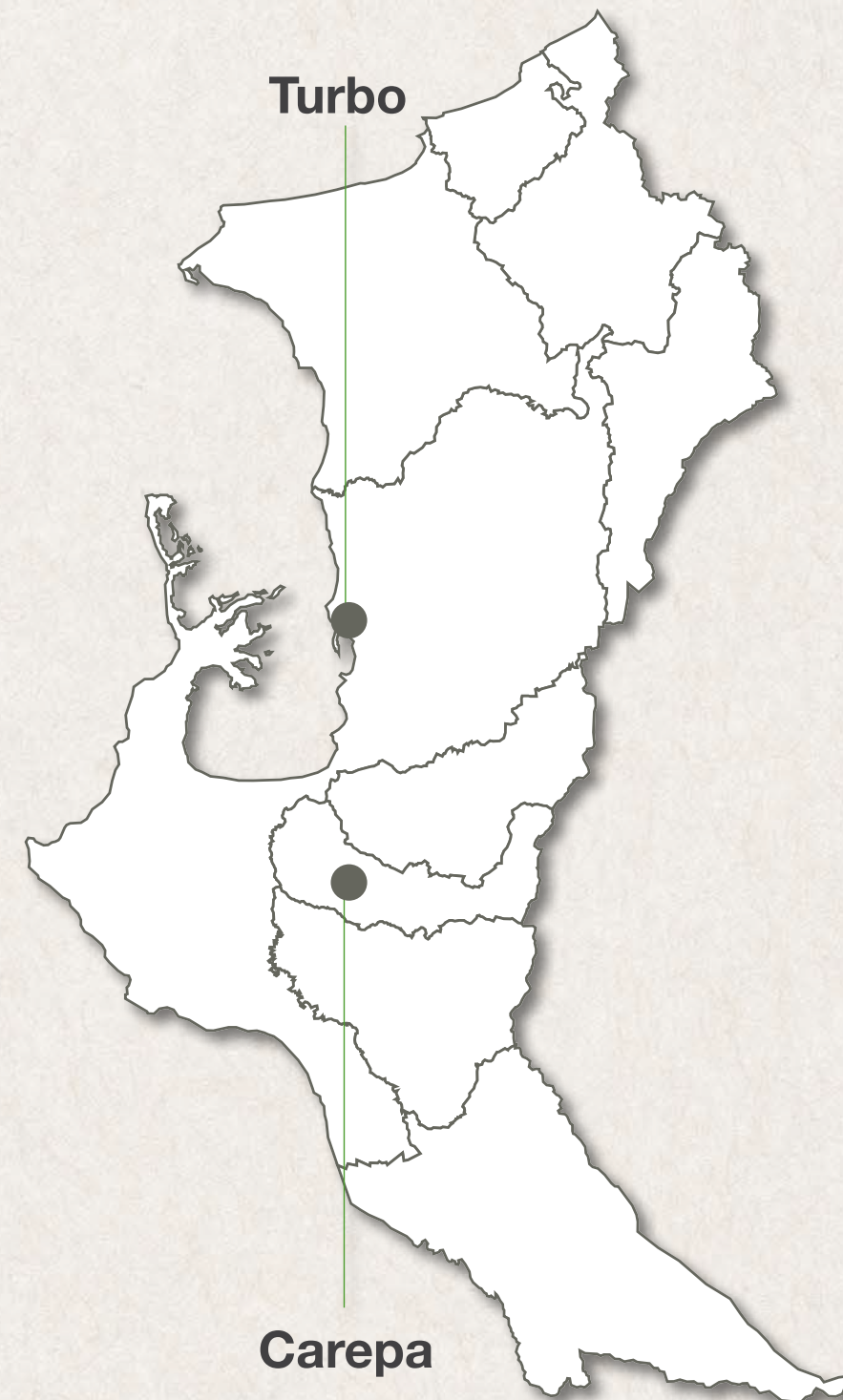
Valida los **niveles de seguridad operacional** de nuestras embarcaciones y artefactos navales, así como de los **procesos operativos** y los **protocolos de comunicaciones** que llevamos a cabo para prevenir la contaminación de la carga que transportamos.



# Desempeño de nuestro negocio

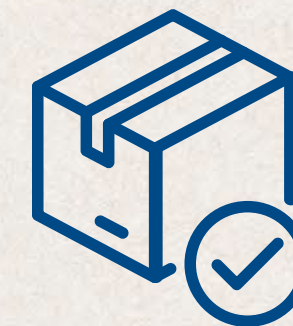


Nuestra presencia en Urabá  
(2-6)



## Panorama

Este año fue muy retador por las condiciones climáticas y las del mercado mundial, que afectaron los volúmenes movilizados a través de nuestros terminales. A pesar de esto, los resultados fueron positivos.



**31,1** millones de cajas de banano y plátano exportadas.



**0,8** millones de cajas de carga de otros productos exportados.



**32.810** contenedores movilizados durante el 2022.

# Logros



Implementación de los **registros de movimientos** en patio por parte de los operadores de equipos.



Como parte del proceso de **transformación** de CFS Logistics, continuamos con la evaluación del transporte de fruta e insumos para mejorar la seguridad y las condiciones de manejo de estos productos.



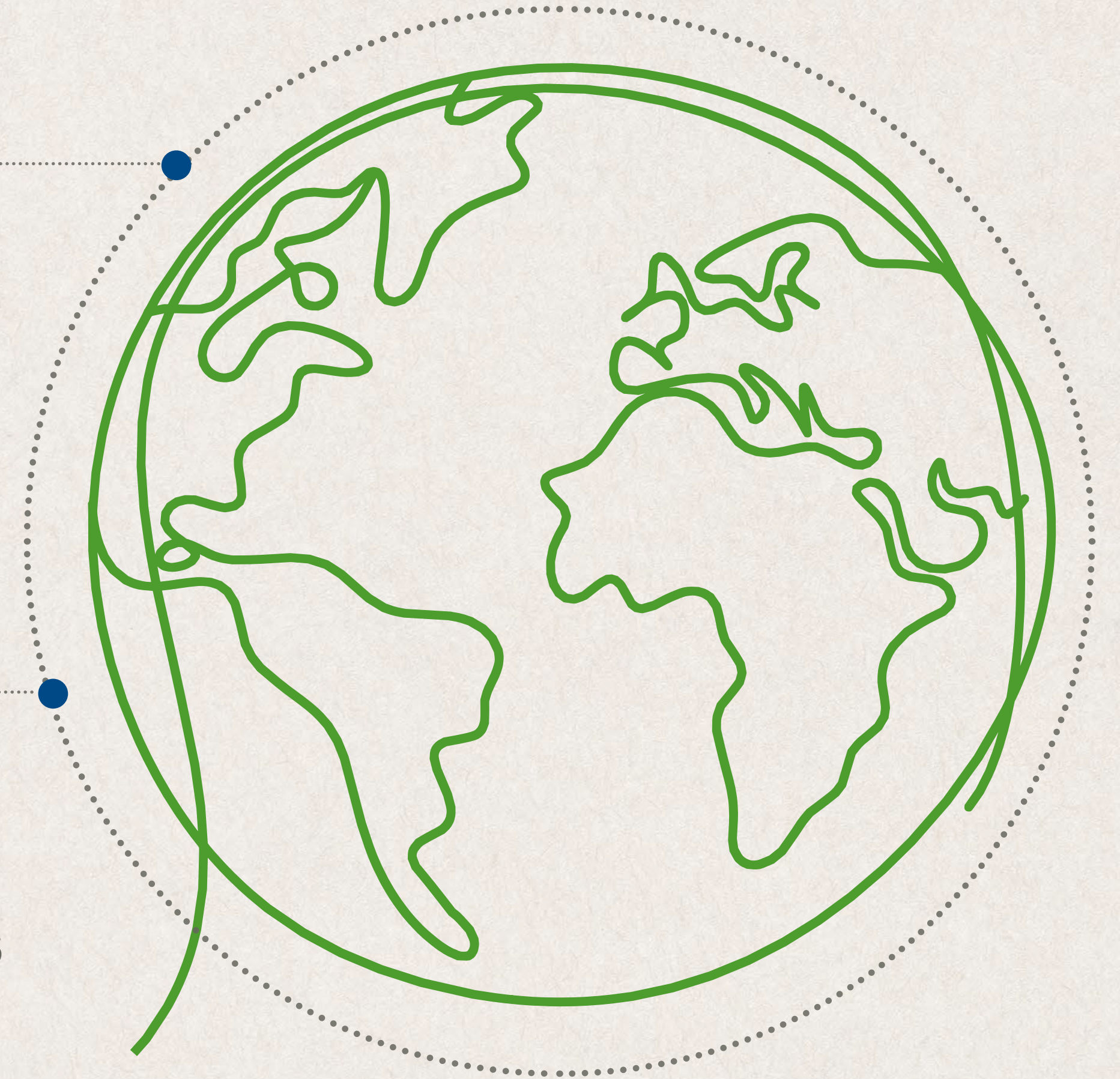
Disponibilidad de equipos para el proyecto de **diversificación** de nuestro **servicio logístico**.



# Desafíos

Ampliar y diversificar el alcance de nuestros **servicios logísticos** en nuestra integración vertical y a terceros.

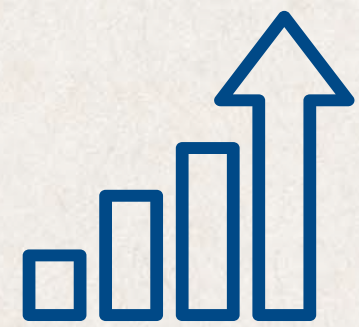
Inicio de ejecución del **sistema de registro de movimientos** en patio por parte de los operadores.



# Creamos alianzas para el desarrollo

## Proveedores

El valor compartido inspira las relaciones que tenemos hoy con nuestros proveedores. Cada una de las cifras relacionadas con los negocios que hacemos juntos, que impactan nuestra estrategia corporativa y el desarrollo de nuestros aliados, hablan de la solidez de estos vínculos construidos en el tiempo y con los que todos ganamos.

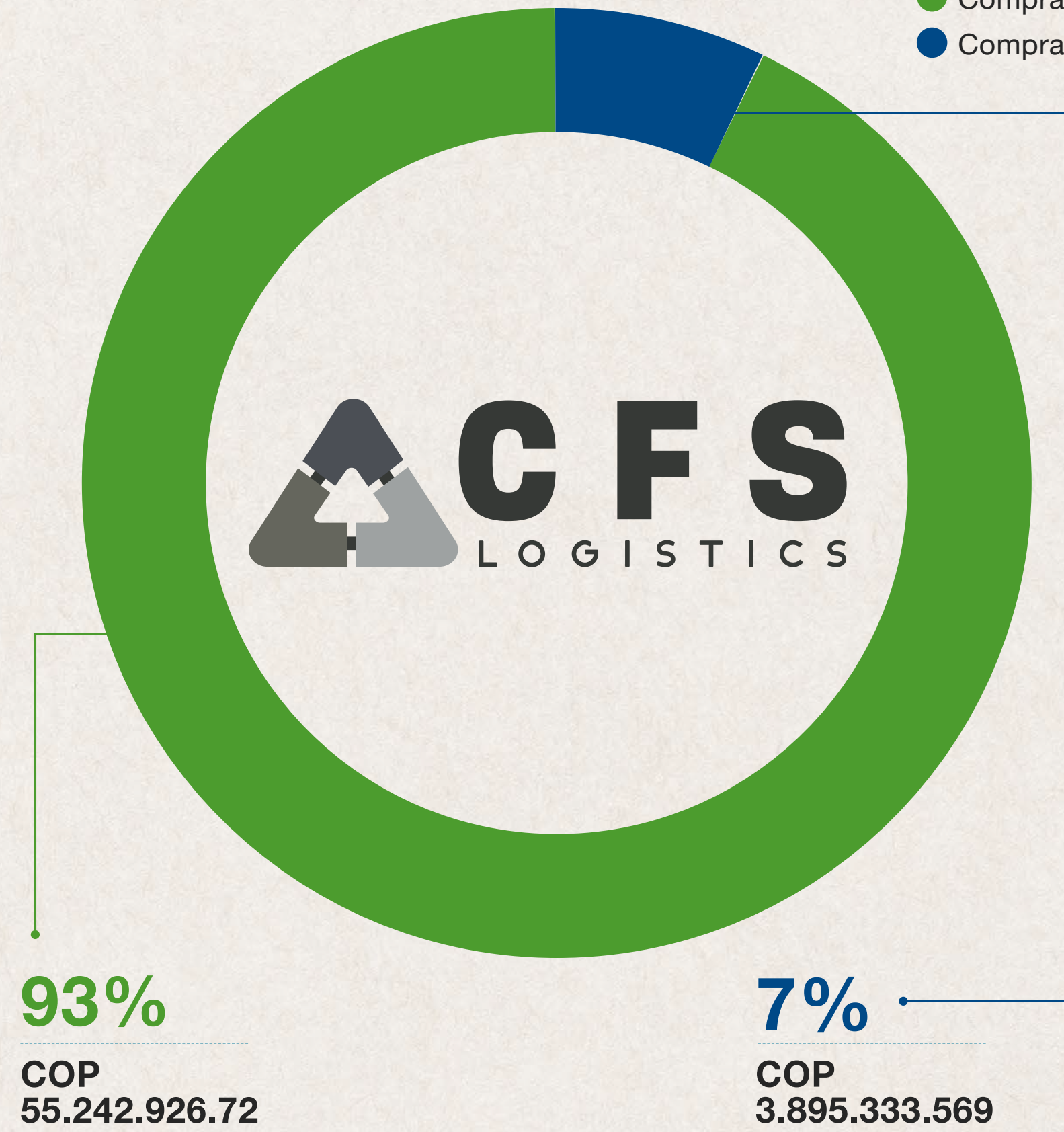


Dinamizamos la economía de las **regiones** donde **estamos** presentes.

## Compras a proveedores locales (204-1)

## Compras nacionales y locales

- Compras locales
- Compras nacionales



Total **COP 59.138.260.289**



05

Entorno social

# Bienestar para un mejor futuro social

El bienestar comienza y termina en las personas. Por esto, generamos mejores condiciones de vida para nuestros grupos de interés, promovemos el empleo formal, la igualdad de oportunidades, y el desarrollo personal y profesional. De esta manera, cultivamos bienestar para un mejor futuro social.

- + Nuestra gente - Colaboradores
- + Nuestra gente - Comunidades



## 5.1 Nuestra gente

# Colaboradores

(3-3) Nuestros colaboradores son el centro de la Organización y quienes hacen realidad nuestro propósito de cultivar bienestar sostenible a través de la vivencia de nuestros valores.

Entendemos la responsabilidad y el impacto que tenemos en sus vidas y en la de sus familias, y trabajamos para disponer, promover y gestionar las condiciones de reconocimiento y respeto que les permitan afrontar los retos, corporativos.



Igualdad de **oportunidades**



**Desarrollo** de nuestra gente



Cultivando **bienestar**



**Ambiente** saludable y seguro



**Derechos** fundamentales del ser humano



[Ver cifras](#)





# La mejor gente en el mejor lugar para trabajar

(2-7) (2-8) Esto significa que, en CFS Logistics, contamos con un equipo humano comprometido, que trabaja con pasión y hace que las cosas pasen. Un equipo resiliente y cercano que pone lo mejor de sí para lograr los objetivos organizacionales.

Así mismo, en CFS Logistics, trabajamos día a día para ofrecer oportunidades de crecimiento, formación, y desarrollo personal y profesional, en un ambiente de bienestar e igualdad de oportunidades.



Somos un equipo de **209** personas dedicadas a construir **empresa, región y país.**





# Información sobre nuestra gente

## Empleados por categoría

	Administrativos	209
	Operativos	0
	Hombres	180
	Mujeres	29
	A término indefinido	209
	A término fijo	0
	En jornada especial	0
	Entre 18 y 28 años	44
	Entre 29 y 39 años	92
	Entre 40 y 50 años	38
	Entre 51 y 60 años	26
	Mayores de 60 años	9
<b>Total</b>		<b>209</b>

[Para ampliar esta información ingresa aquí](#)





## Porcentaje de empleados por categoría

	Administrativos	100%
	Operativos	0%
	Hombres	86,1%
	Mujeres	13,9%
	A término indefinido	100%
	A término fijo	0%
	En jornada especial	0%
	Entre 18 y 28 años	21%
	Entre 29 y 39 años	44%
	Entre 40 y 50 años	18,2%
	Entre 51 y 60 años	12,4%
	Mayores de 60 años	4,3%

**44%**  
tienen entre  
29 y 39 años

## Empleados por antigüedad (HS-1)

	Menos de un año	174
	De 1 a 5 años	64
	De 6 a 10 años	1
	De 11 a 20 años	0
	De 20 años o más	1



# Igualdad de oportunidades

(401-1) La equidad y la diversidad son nuestra forma de gestionar el talento humano. Muestra de ello son nuestros procesos de selección, contratación y promoción, caracterizados por el mérito y por nuestras escalas salariales, definidas por cargo sin ningún tipo de diferenciación.

Estamos comprometidos con aumentar la participación femenina en las actividades del agro, que tradicionalmente han sido masculinas. Estamos en condiciones para que las mujeres nos consideren como una opción de empleo formal, digno y estable.

(406-1)  
Durante 2022  
se presentaron



**0 casos**  
de discriminación  
en CFS Logistics





# Cifras de contratación y rotación

## Retiros por tipo

Voluntarios	22
Pensión	0
Justa causa	4
Sin justa causa	5
Mutuo acuerdo	0
Vencimiento de contrato	0
Muerte	0
<b>Total</b>	<b>31</b>

## Nuevas contrataciones

Entre 18 y 28 años	15
Entre 29 y 39 años	13
Entre 40 y 50 años	4
Entre 51 y 60 años	0
Mayores de 60 años	0
Hombres	29
Mujeres	3
Región - Urabá	32
Región - Área Metropolitana	0
<b>Total</b>	<b>32</b>

Tasa de rotación total:  
**15%**

Tasa de rotación voluntaria:  
**10%**

Tasa de contratación:  
**15%**

Para ampliar esta información ingresa aquí

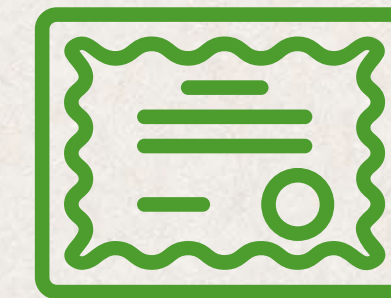


# Fortalecimiento de competencias



Estamos convencidos de que el desarrollo integral de nuestra gente es una palanca para alcanzar los resultados organizacionales y alinear los propósitos CFS Logistics con el de los colaboradores y sus familias. De esta manera, construimos empresa, país y región.

Realizamos programas de **salud mental**, **prevención del cáncer** y **momentos saludables**, para aprender a cuidar nuestra salud y aprender a “leer” las **señales** de nuestro cuerpo.



**40** colaboradores **certificados** en competencias laborales y control de tareas.



Desarrollamos un programa con la participación de **45** líderes sobre **comunicación, liderazgo, empoderamiento, planeación y control de tareas.**



## Bienestar de nuestra gente



Después de dos años con restricciones en cuanto a número de personas reunidas al mismo tiempo en un mismo lugar, en 2022, tuvimos de nuevo nuestras

### **fiestas de Navidad.**

Esto significó para nosotros un **reencuentro maravilloso con nuestros colaboradores** en un ambiente de sana diversión, que nos permitió festejar otra vez como la

### **familia que somos.**



En Urabá, disfrutamos del

### **Torneo de Fútbol**

con **840** participantes, de **39 equipos**, de las diferentes empresas de nuestro **Grupo Empresarial.**



En el marco de la **Semana de la Salud**, en la región de Urabá, tuvimos una **caminata deportiva.**



## Permisos parentales

(401-3)

Hombres que disfrutaron licencia por paternidad	8
Mujeres que disfrutaron licencia por maternidad	1
Hombres que se reincorporaron al trabajo después de finalizar su licencia de paternidad	8
Mujeres que se reincorporaron al trabajo después de finalizar licencia por maternidad	1
Hombres que han regresado al trabajo después de terminar el permiso parental y que seguían siendo empleados 12 meses después de regresar al trabajo	5
Mujeres que han regresado al trabajo después de terminar el permiso parental y que seguían siendo empleados 12 meses después de regresar al trabajo	0
Tasa de regreso al trabajo	100%
Tasa de retención	55,6%

# Ambiente saludable y seguro

(403-1) En 2022, desarrollamos actividades de promoción y protección de la salud de los colaboradores para fortalecer los estándares y las prácticas seguras, previniendo accidentes y enfermedades laborales.

Con nuestros equipos de COPASST, identificamos condiciones inseguras para intervenirlas y reforzar en nuestro equipo humano el tema del autocuidado, como la mejor herramienta de prevención.

Realizamos la medición del riesgo psicosocial para identificar las condiciones intra y extralaborales que pueden convertirse en un factor de riesgo mental. Esto nos permitió fortalecer líneas de trabajo e implementar acciones adicionales.



Nuestra evaluación anual del **Sistema de seguridad y salud en el trabajo** tuvo un promedio de

**96,25%**

de cumplimiento, lo que **demuestra nuestro compromiso con procurar ambientes seguros.**



(403-4) El **100%** de los empleados están representados en los **comités de salud y seguridad en el trabajo.**



## Lesiones, enfermedades profesionales, días perdidos, ausentismo y número de víctimas mortales

Número total de trabajadores	209
Número de accidentes	20
Días de ausencia por accidentes	297
Tasa de accidentalidad	0,8
Número de enfermedades laborales diagnosticadas en el año (nuevas)	0
Días de ausencia por enfermedades laborales	0
Total de accidentes no incapacitantes	2
Total de muertes por accidente	0
Total de muertes por enfermedad laboral	0
Número de incapacidades por enfermedad común	1.290
Horas trabajadas	690.763
Días trabajados	65.208
Días perdidos (sin incluir vacaciones o permisos sindicales)	1.419
Índice de frecuencia de accidentes/K	7
Índice de severidad días perdidos/K	103
Índice de frecuencia de accidentes de trabajo incapacitantes	6
Eventos de ausencia por causas de salud	245
Índice de frecuencia de ausentismo	85
Índice de severidad de ausentismo	493





## Desafíos



- **Certificar a 60 colaboradores** en las competencias laborales de soldadura, operación de grúa, capitanes y ayudantes de remolcador.
- **Obtener la licencia C3** para **12 colaboradores.**

### De manera transversal



- Realizar en **Banacol, CFS Logistics, Agriplast y Control B**, de la mano del **Comité de Mujeres**, actividades de promoción de la **igualdad de oportunidades.**



- **Disminuir** los **accidentes de trabajo un 7%**, durante el período 2021-2024, en todos nuestros negocios.

## 5.2 Nuestra gente

# Comunidades

## Cultivamos un mejor futuro social

(3-3) Nuestro enfoque de sostenibilidad tiene como eje filosófico el propósito de cultivar bienestar para un mejor futuro social de nuestros empleados, sus familias, las comunidades ubicadas en las zonas donde operamos y otros actores estratégicos con los que nos relacionamos como grupo empresarial.

La Fundación GreenLand (FGL) es la encargada de implementar nuestra estrategia de gestión social, a partir de un modelo enfocado en el fortalecimiento de la familia y su rol decisivo en los cambios sociales, del barrio como escenario de los procesos comunitarios transformadores y de las comunidades como articuladoras de las acciones que adelantamos en los territorios donde estamos presentes.

# Una gestión positiva

(413-1) Nuestra operación, que incluye el 90,09% de participación de la comunidad local, a través de reuniones comunitarias, talleres de cocreación social, formación y análisis de necesidades, nos permite estrechar lazos para generar resultados con mayor impacto.



Beneficiarios

# 467

La **Gestión Social** que realizó la Fundación GreenLand (FGL), durante el 2022, se desarrolló **en conjunto con las comunidades**, con la ayuda de socios locales, regionales, nacionales e internacionales, entre privados y públicos.

Cada año hacemos seguimiento a las expectativas y a los impactos de nuestra **Gestión Social**, mediante un mecanismo de PQRSF, a través de la **Línea de Transparencia** de nuestro Grupo Empresarial.

## Cuatro pilares para gestionar el desarrollo social y territorial

### Pilar 1

Formación para la vida  
(HS-5)



Beneficiarios

# 126

### Yulitza David

Participante programa  
Talentos GreenLand

“ A lo largo de mi vida socializar siempre ha sido muy complicado, y **gracias a este programa**, a las tutoras y a mis compañeros, aprendí a soltarme un poco en público y a **trabajar en equipo.**

Apostarle a la **juventud** es apostarle al **éxito**, ya que nosotros como jóvenes estamos abiertos a **nuevos conocimientos** y formaciones para nuestro futuro y el **futuro de nuestra región.** ”



Ver video



**Pilar 2**

**Salud para el bienestar de las familias (HS-6)**



**Beneficiarios**

**86**

## Pilar 3

Deporte social  
y competitivo /  
cultura  
(HS-7)



Beneficiarios

34



## Sofía Rodríguez

Futbolista del Programa  
de Deporte social  
y competitivo

“ Vengo desde Capurganá y decidí con mi mamá que me trajera a **Urabá**, porque yo quería salir adelante en **este deporte** y he evolucionado bastante. Me sueño ser como Cristiano Ronaldo porque tiene una **disciplina** impresionante, buen físico, buen control y hace muchos goles. Quiero agradecer a la **Fundación GreenLand (FGL)** porque mi futuro en el fútbol va **para adelante**. ”



Ver video



**Pilar 4**

**Vivienda más allá de las paredes e infraestructura comunitaria**

(203-1)



**Beneficiarios**

**221**



Amplía estas cifras aquí.

# Tres caminos para cultivar un futuro social sostenible

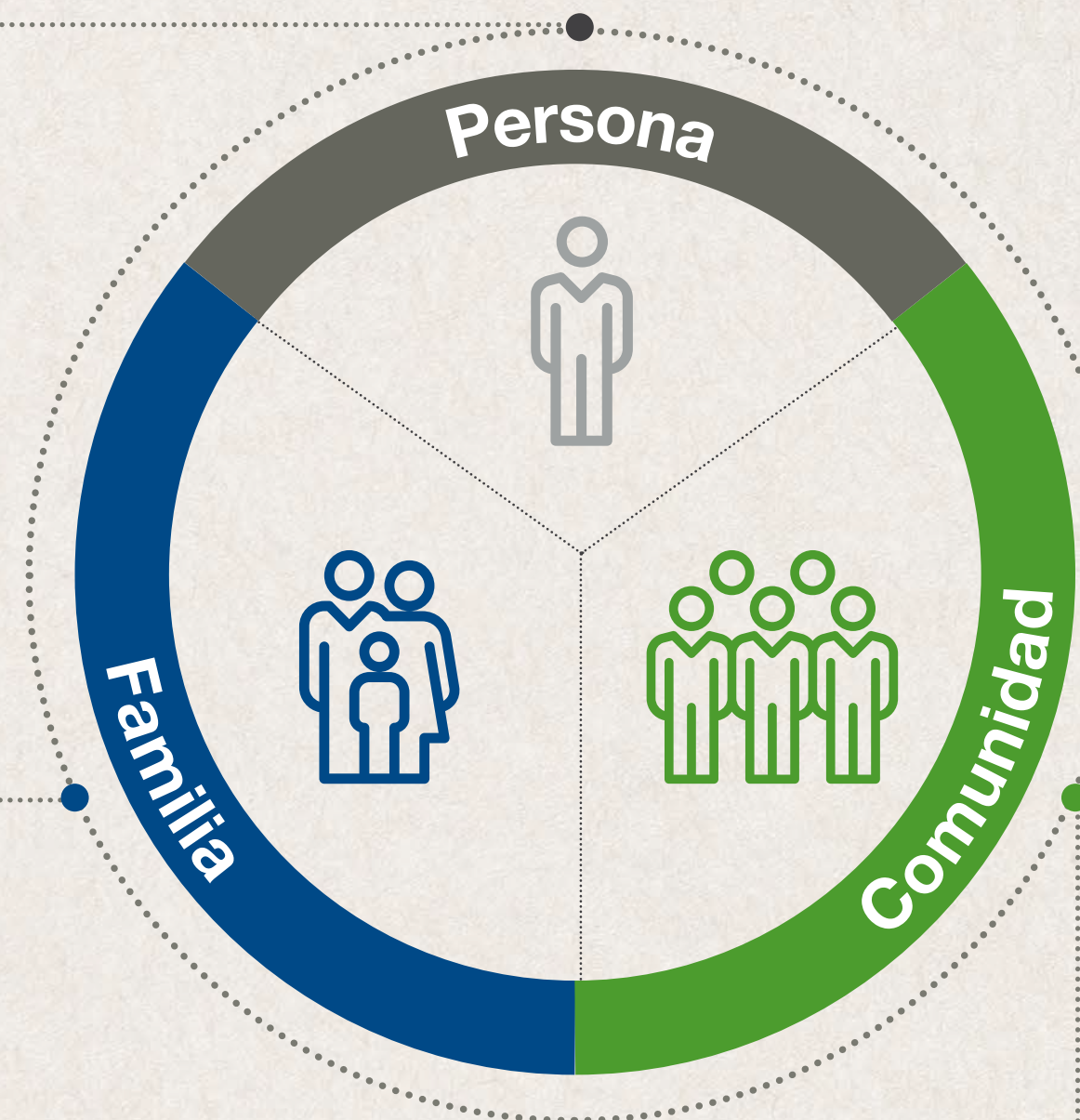
La gestión social de nuestra Fundación GreenLand (FGL) tiene como misión el generar un impacto positivo en nuestras comunidades, de manera transparente y cercana, en alianza con entidades públicas, privadas y de cooperación internacional, en tres direcciones:



(203-1)

El **100%** de los recursos que invertimos son para **inversión social**, esto quiere decir que destinamos el dinero de forma directa en las **comunidades donde operamos**. Esto no constituye arreglos comerciales, aportes en especie o pro bono.

Desarrollar en las personas, **habilidades para la vida**, consciencia y un cambio de mentalidad, a favor de sus proyectos personales y de la importancia del **rol de la mujer** en todos los ámbitos.



Entregar a cada uno de los **miembros de la familia** la **corresponsabilidad en la formación para la vida**, la vivienda como un derecho y un logro de todos, **la prevención en salud y el deporte** como una alternativa de ocupación del tiempo libre y una **herramienta de transformación social**.

Fortalecer en los **líderes barriales y comunitarios** las competencias de **trabajo solidario** y colaborativo, la consciencia ambiental y el **acompañamiento en el desarrollo de infraestructura comunitaria**.





A través del **Instituto Colombiano de Bienestar Familiar, ICBF**, ejecutamos la segunda fase del programa **Generaciones Sacúdete**, que nos acercó a **180** jóvenes y adolescentes del corregimiento de Nueva Colonia, entre **14 y 28** años, a partir de **metodologías disruptivas de acompañamiento** a procesos y formulación de proyectos de vida.

Con el proyecto **Jóvenes resilientes** buscamos fortalecer en **125** jóvenes de Nueva Colonia sus habilidades psicoemocionales, de liderazgo y uso del tiempo libre, además de acompañarlos en iniciativas de entornos protectores y darles acceso a oportunidades económicas.



# Logros



Mejoramiento de vivienda para 1 empleado.

Fortalecimiento del proyecto Guardianes Ecológicos, en las comunidades vecinas.

Fortalecimiento del proyecto Buen Vecino.

**60** asistentes a los Festivales de Salud, beneficiándose de atención médica en especialidades como Pediatría, Odontología, Ginecología, Optometría, Nutrición, higiene oral y vacunación, así como de actividades recreativas.



# Desafíos

## Comunidad interna



### Salud

**25**  
asesorías  
nutricionales.

Aumentar en un  
**10%**  
la cobertura  
de **Hábitat  
Saludable.**

### Deporte

CIFD Integral  
**50** niños.

**1**  
talento deportivo  
de alto rendimiento  
apoyado.

Aumentar el  
**10%**  
de la participación  
de mujeres  
en procesos  
formativos en  
fútbol, voleibol y  
atletismo.

### Formación

**20**  
Guardianes  
Ecológicos.

**20**  
jóvenes en  
Talentos  
GreenLand.

### Vivienda e infraestructura

**5**  
mejoramientos  
construidos  
o postulados.



## Comunidad vecina



### Salud

**15**  
asesorías  
nutricionales.

Aumentar en un  
**10%**  
la cobertura  
de **Hábitat  
Saludable.**

### Deporte

CIFD Integral  
**25** niños.

### Formación

**50**  
Guardianes  
Ecológicos  
de 1 comunidad.

Siembra de  
**50**  
árboles.

Implementar **1** proyecto con las **comunidades vecinas**, para el **fortalecimiento de sus capacidades** en el marco de los pilares de la Fundación GreenLand (FGL).







## 06

Entorno ambiental

# Cultivamos el planeta

Nuestro compromiso con el planeta es constante y evolutivo. En cada uno de los territorios donde estamos presentes, implementamos estrategias para proteger los recursos naturales. En esta labor nos acompañan nuestros colaboradores, las comunidades vecinas y las instituciones ambientales, sociales y educativas presentes en las zonas de influencia. Mitigar el cambio climático es cuestión de todos y en CFS Logistics forma parte de nuestra gestión estratégica y nuestro ADN.

-  [Gestión de emisiones y cambio climático](#)
-  [Gestión de la energía](#)
-  [Gestión del agua](#)
-  [Gestión de residuos](#)





# Somos una compañía con conciencia ambiental

(3-3) Dentro de nuestros procesos productivos y de servicios hemos integrado prácticas ambientales sostenibles y, para fortalecer nuestra cultura ambiental, desarrollamos campañas y programas internos.

El cuidado, la preservación y enriquecimiento de los ecosistemas son los focos de acción alrededor de los cuales hemos concentrado nuestros esfuerzos, lo que nos ha permitido un mayor alcance y trabajo conjunto con nuestros grupos de interés.



Gestión de emisiones y cambio climático



Gestión de la energía



Biodiversidad



Gestión del agua



Gestión de residuos

Focos de acción

# Un compromiso inaplazable

## Gestión de emisiones y cambio climático

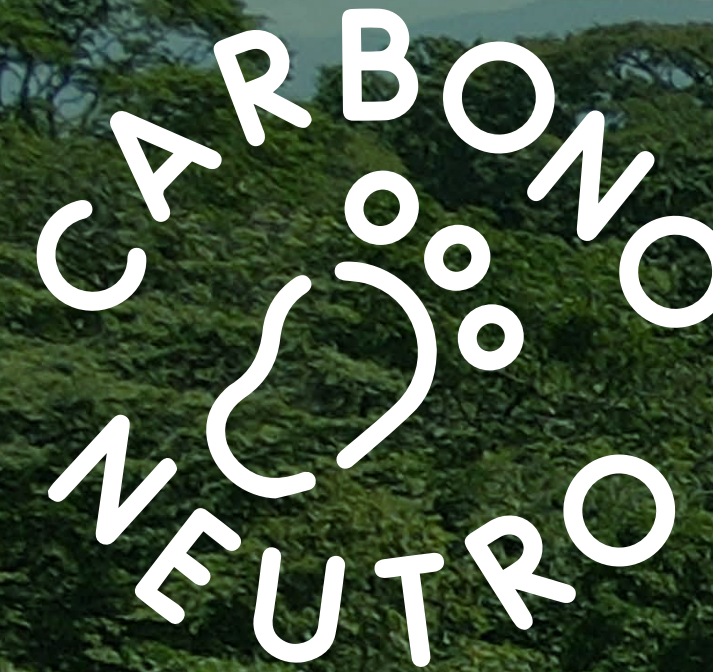
(305-1) (305-2) (305-4) Aunque cada vez son más altos los estándares globales para las empresas en estos temas, en CFS Logistics forman parte de nuestra cultura. Esa es la razón por la que venimos midiendo nuestra huella de manera responsable desde 2018 con la convicción de implementar acciones para mitigar su impacto año tras año.

El objetivo que tenemos en CFS Logistics es reducir las emisiones de gases de efecto invernadero, con prácticas responsables en sostenibilidad, a través de acciones que no afecten la calidad, la productividad ni la eficiencia de nuestros productos y servicios.

### Medición de la huella de carbono

Calculamos nuestra huella de carbono basados en la metodología de GHG Protocol, para las emisiones de alcance 1 (combustibles, gases, extintores, lubricantes, fertilizantes y tratamiento de aguas) y para las de alcance 2 (energía eléctrica).

► El cálculo de la huella fue certificado por icontec



Nuestras buenas prácticas de agricultura sumadas a nuestro compromiso decidido por la protección y conservación de los bosques y áreas de reserva, y a la implementación de proyectos orientados a la eficiencia energética, la gestión de refrigerantes y combustibles, y la compensación de nuestra huella, nos han hecho merecedores en 2022 de la **certificación Carbono Neutro**.

Operación	Ton CO <sub>2</sub> eq		
	ALCANCE 1	ALCANCE 2	TOTAL
CFS Logistics	4.545,497	677,625	5.223,122

Amplía estas cifras aquí.



# Energía que cuida el planeta

## Gestión de la energía

(302-1) (302-3)

Trabajamos en procesos de ecoeficiencia, buscando la menor intensidad energética. Gestionamos estrategias para la reducción de los riesgos y el aprovechamiento de oportunidades derivadas de la disponibilidad de energéticos y su uso adecuado.



### Consumo de energía

(kWh)

# 6.050.226,16



# Un recurso natural prioritario

## Gestión del agua

**(303-1) (303-3)** El agua es la fuente de la vida y el insumo básico que está presente en toda nuestra cadena de valor. Usarla de manera racional es una de las responsabilidades más relevantes que hemos asumido en CFS Logistics.

**Seguimos dando cumplimiento** a los requisitos definidos por las entidades legales ambientales, y a los establecidos en las normas de **certificación ambiental, social y de buenas prácticas.**



**Pozos profundos 3**

- **Consumo total de agua subterránea**

**25.909 m<sup>3</sup>**

- **Terceros (acueducto)**

**3.647 m<sup>3</sup>**

- **Terceros (carro cisterna)**

**267,6 m<sup>3</sup>**



Amplía estas cifras aquí.





# Disposición final responsable

## Gestión de residuos

(306-3) (306-4) (306-5) La recolección, la disposición, el reciclaje y el reúso de materiales y residuos peligrosos y no peligrosos, son acciones que forman parte de nuestra gestión ambiental en todos los negocios. Así aseguramos un destino final óptimo y aprovechamos el material recuperado en procesos industriales de transformación como empaques, bolsas, cartón, entre otros.



### Residuos no peligrosos

**Total: 22,2 t.**

Residuos reciclados: **0,4 t.**

Residuos enviados al relleno sanitario: **21,8 t.**



### Residuos peligrosos

**Total: 24,43 t.**

#### Métodos de disposición:

Almacenados en celdas de seguridad: **0 t.**

Residuos reciclados y/o transformados: **16,99 t.**

Residuos incinerados: **7,44 t.**



Amplía estas cifras aquí.



# Logros



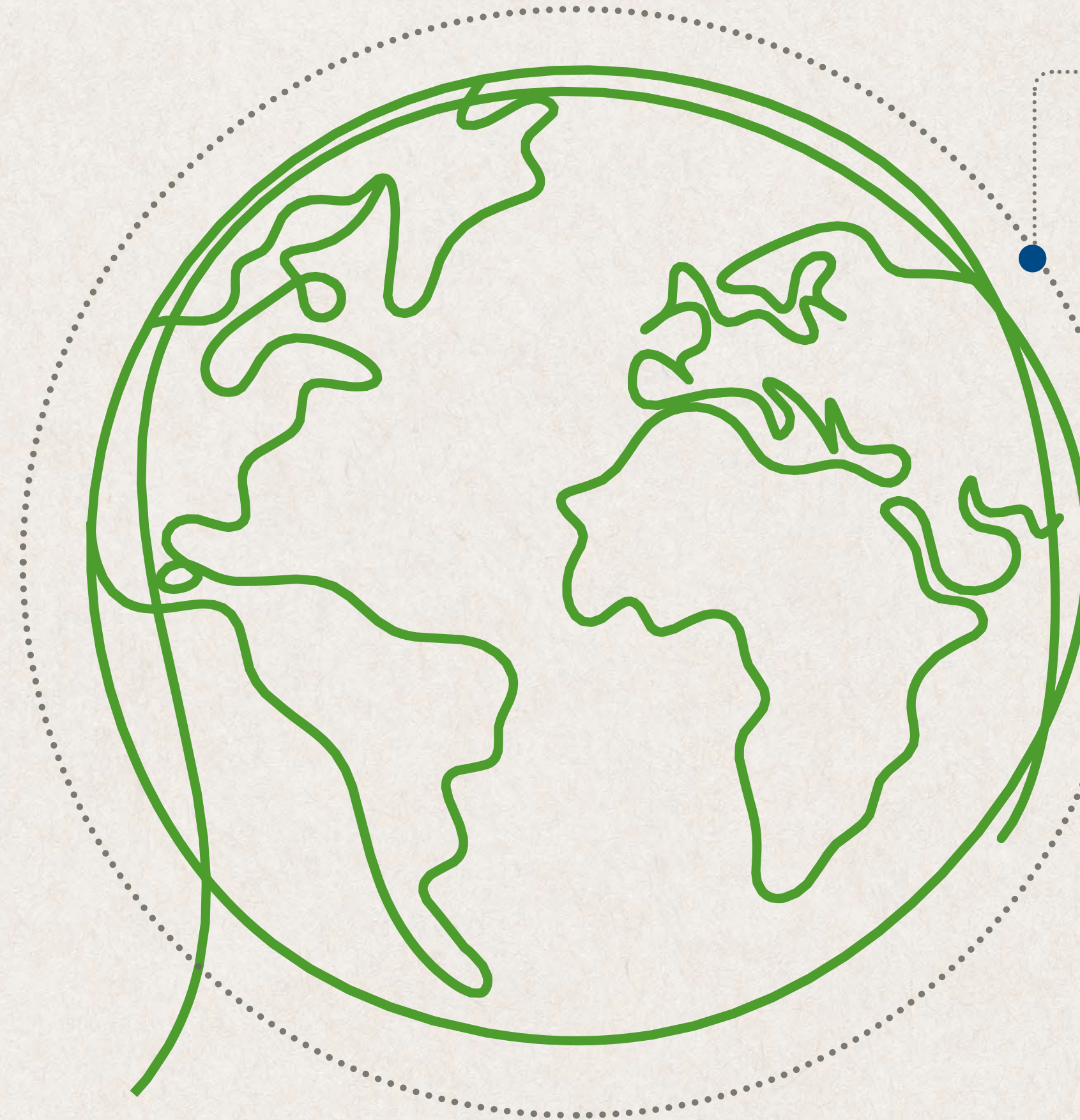
Certificación  
**Carbono  
Neutro**



Mantenimiento  
de nuestras  
**certificaciones  
socioambientales.**



# Desafíos



- Garantizar la **renovación del 100%** de las **luminarias** convencionales, de acuerdo con la vida útil o necesidad de remplazo por luminarias led.
- Garantizar el **100%** de la **recuperación del gas** en el momento de la reparación y garantizar una adecuada disposición final.



**Cultivamos  
el presente para  
un futuro  
sostenible**

[www.cfslogistics.co](http://www.cfslogistics.co)